

REGULERING AV FISKET ETTER MAKRELLSTØRJE I 2018

1 SAMMENDRAG

Reguleringer om fiske etter makrellstørje fastsettes av den internasjonale kommisjonen for bevaring av atlantisk tunfisk, ICCAT (The International Commission for the Conservation of Atlantic Tunas). Årsmøtet i ICCAT avholdes 14.-22. november, slik at reguleringene ikke vil foreligge før etter reguleringsmøtet.

Fiskeridirektøren forutsetter at norsk regulering blir i samsvar med ICCAT sitt vedtak på årsmøtet. Fiskeridirektøren ber reguleringsmøtet om innspill til om det bør innføres en rulleringsordning for ringnotfartøy¹ i fisket etter makrellstørje i 2018. Fiskeridirektøren ber også reguleringsmøtet om å ta stilling til om det skal åpnes for et sports- og rekreasjonsfiske etter makrellstørje i 2018

2 BAKGRUNN

Norske fartøy fisket store fangster av makrellstørje på 1950-tallet, men utover på 60- og 70-tallet falt fangstmengdene, og fra slutten av 80-tallet ble det kun tatt enkelte bifangster. På grunn av artens forfatning ble alt fiske etter makrellstørje i norske farvann forbudt i 2007. Noen bifangster ble registrert i kolmulefisket vest av Irland i 2008, 2013 og 2014. I 2013 ble det også registrert bifangst av makrellstørje i fisket etter hestmakrell i våre farvann. Fordi det var klare tegn til bedring i bestandssituasjonen åpnet Nærings- og fiskeridepartementet for et forsøksfiske etter makrellstørje i norske farvann i 2014. Et forsøksfiske etter makrellstørje ble også gjennomført i 2015 og 2016, mens fisket etter makrellstørje i 2017 ble gjennomført som et ordinært fiske.

¹ Ringnotfartøy brukes i dette dokumentet som samlebetegnelse for små ringnotfartøy jf. forskrift 6. desember 2016 nr. 1455 om adgang til å delta i kystfartøygruppens fiske for 2017 (deltakerforskriften), og fartøy med adgang til å delta i fisket med ringnot etter forskrift 13. oktober 2006 nr 1157 om spesielle tillatelser til å drive enkelte former for fiske og fangst (konsesjonsforskriften).

3 ICCAT

Makrellstørje er en langtmigrerende art som forvaltes av den regionale fiskeriforvaltningsorganisasjonen ICCAT. Norge ble medlem i 2004 etter å ha hatt observatørstatus i organisasjonen i mange år.

ICCATs forvaltningsplan inneholdt frem til og med 2013 et forbud mot fiske etter makrellstørje i våre farvann på det tidspunktet den befinner seg her. Under årsmøtet i 2013 fikk vi imidlertid gjennomslag for, innenfor strenge rammer, å åpne for fiske i norske farvann med line i perioden fra og med 1. august til og med 31. januar og med ringnot fra og med 25. juni til og med 31. oktober.

4 FISKET ETTER MAKRELLSTØRJE I 2016

Den norske kvoten av makrellstørje for 2016 var på 43,71 tonn. I utgangspunktet ble det åpnet for fiske med ett ringnotfartøy og ett linefartøy over 15 meter, men ingen linefartøy over 15 meter meldte sin interesse. Det var derfor kun ett ringnotfartøy, «Hillersøy», som deltok i forsøksfisket. Fartøyet fisket i perioden 15. august til 16. september og hadde i denne perioden 100 % dekning av observatør fra ICCAT, i tråd med ICCAT rekommandasjon 14-04²³ pkt. 89. «Hillersøy» fikk tildelt en kvote på 32 tonn. De resterende 11,71 tonnene ble satt av til bifangst. Fartøyet fisket 191 makrellstørjer i ett kast – totalt 39,64 tonn. I tillegg ble det fisket 4,16 tonn makrellstørje som bifangst i fiske etter andre arter. Av disse ble litt over ett tonn fisket som bifangst i fisket etter kolmule, i overkant av to tonn ble tatt i fisket etter makrell, mens resten ble tatt i fisket etter nordsjøsild og reker. Forsøksfisket ble stoppet den 19. september 2016, som følge av at fartøykvoten var oppfisket.

² <http://www.iccat.int/Documents/Recs/compendiopdf-e/2014-04-e.pdf>

³ Rekommandasjoner i ICCAT er bindende i motsetning til resolusjoner.



Foto: Gjengitt med tillatelse fra Benjamin Nekkøy på «Bluefin»

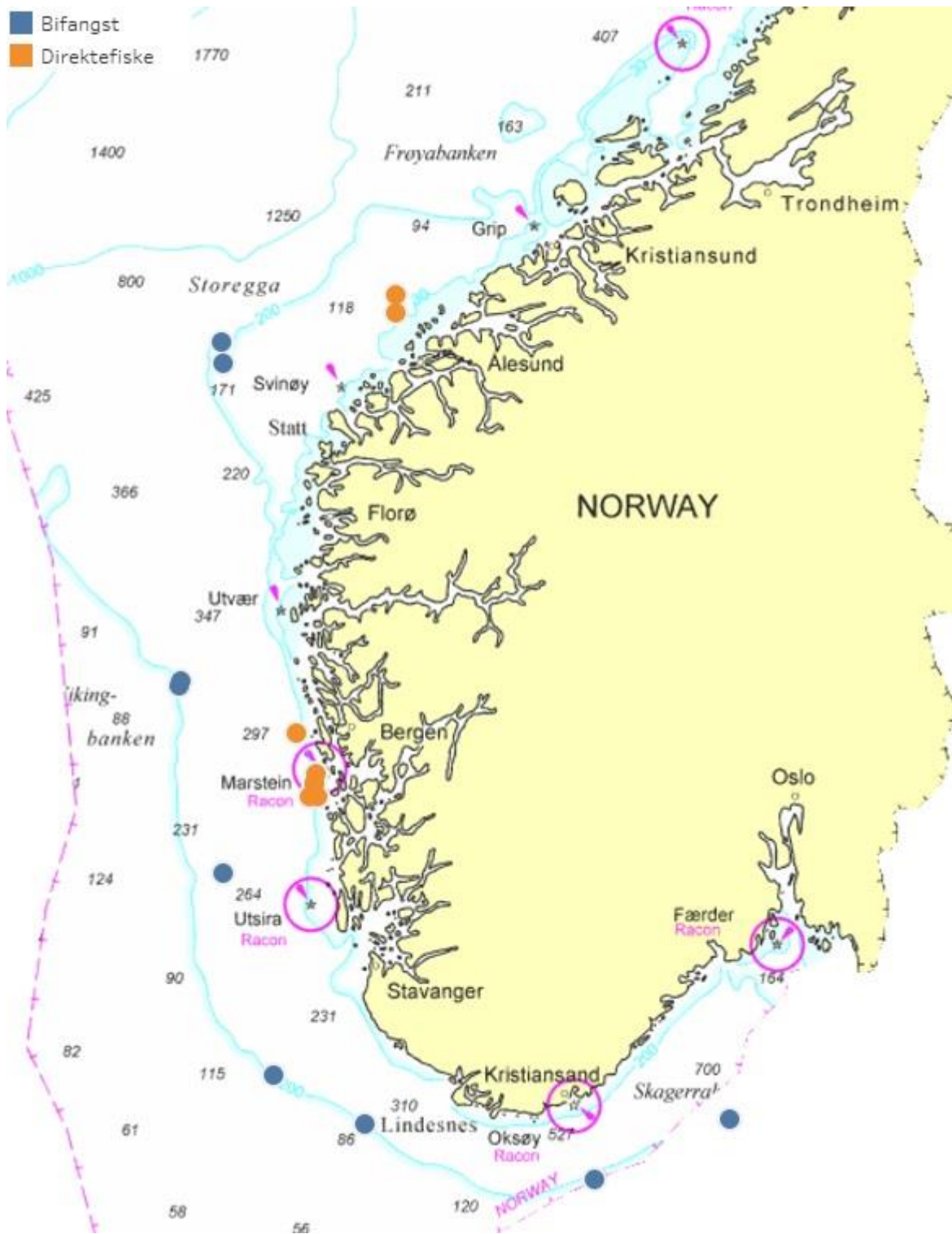
Den norske kvoten av makrellstørje for 2017 er på 52,48 tonn. Som i 2016 ble det åpnet for fiske med ett ringnotfartøy og ett linefartøy over 15 meter men, som i 2016, var det ingen linefartøy som meldte sin interesse. I motsetning til i 2016 har fisket i 2017 ikke vært et forsøksfiske, men et ordinært deltakerbegrenset fiske, der fartøyet «Bluefin» fikk tillatelse etter loddtrekning. «Bluefin» ble i første omgang tildelt en garantert kvote på 30 tonn. Den 28. august 2017 vedtok Fiskeridirektoratet å overføre de 12 tonnene makrellstørje som var tiltenkt et linefartøy til «Bluefin». Overføringen ble gitt som en maksimalkvote, og trådte i kraft fra og med 31. august 2017.

I motsetning til «Hillersøy» i 2016, hadde «Bluefin» flere fangster med færre fisk i hver fangst. Fartøyet hadde i alt 6 landinger med totalt 234 makrellstørjer. Totalvekten på disse makrellstørjene var på 46,44 tonn.

Fisket etter makrellstørje ble stoppet med virkning fra og med 14. september 2017 som følge av at kvoten var beregnet oppfisket.

Fiskeridirektoratet har registrert 10 tilfeller av bifangst av makrellstørje i 2017. Bifangsten utgjorde 18 individer med en totalvekt på 4,18 tonn.

Kartet under vise en oversikt over fangst av makrellstørje i 2017.



6 RAMMEVILKÅR FOR REGULERINGEN AV FISKET I 2018

6.1 BESTANDSSITUASJONEN

Bestanden av makrellstørje var, som følge av overbeskatning lenge i svært dårlig forfatning. For å begrense fangstene og få en effektiv gjenoppbygning på plass, har ICCAT de siste 10-15 årene gjennomført en rekke tiltak, blant annet lave fangstkvote og krav om å tilpasse fangstkapasitet til kvotene. Videre er det gitt regler om vern av gyteområder, tiltak for å unngå fangst av ungfisk, krav til registrering av all fangst og kontroll med at den årlige totalkvoten ikke overstiges.

De siste årene har en sett en positiv utvikling i bestandssituasjonen, noe som har ført til at totalkvoten har økt. I 2016 var den på 18 911 tonn, og i 2017 på 23 155 tonn. Norge har en andel på 0,23 % av totalkvoten, noe som tilsvarer en kvote på 52,48 tonn i 2017.

6.2 AVTALESITUASJONEN FOR 2018

Forvaltningsplanen for makrellstørje skal revideres på årsmøtet i ICCAT, som finner sted fra 14.-22. november 2017. Størrelsen på Norges kvote av makrellstørje vil dermed først fastsettes i forbindelse med denne revisjonen. Videre kan det komme andre endringer i forvaltningsplanen, som må gjennomføres i norsk regulering. Med forbehold om eventuelle endringer etter årsmøtet i ICCAT, anbefaler Fiskeridirektøren at reguleringen fra 2017 videreføres.

Erfaringene fra 2015, 2016 og 2017 viser at det utilsiktet kan bli tatt store mengder størje som bifangst i fisket etter andre arter. Fiskeridirektoratet vil stoppe fisket når den norske totalkvoten er beregnet oppfisket.



Foto: © Brian J. Skerry /National Geographic Stock / WWF

6.3 REGULERINGEN AV DELTAKELSEN I FISKET I 2018

Den norske kvoten av makrellstørje i 2016 og 2017 var, som tidligere nevnt, på henholdsvis 43,71 tonn og 52,48 tonn. Selv om en revisjon av forvaltningsplanen forhåpentligvis vil bidra til at Norge får en økt andel av totalkvoten av makrellstørje, er det lite sannsynlig at det er rom for at to ringnotfartøy deltar i fisket. Bakgrunnen for dette er ICCATs krav om kapasitetsbegrensning som innebærer at det neppe er innen rekkevidde for Norge å få godkjent en fiskeplan i ICCAT som legger opp til fiske med mer enn ett ringnotfartøy. Dersom det åpnes for fiske med to ringnotfartøy, vil det også foreligge en betydelig risiko for overfiske av den norske kvoten. Av ICCATs reguleringer følger at overfiske ett år skal trekkes fra etterfølgende års kvote.

Fiskeridirektoratet mener imidlertid at det kan være rom for deltakelse fra ett linefartøy i tillegg til ett ringnotfartøy. Når det gjelder linefartøy har vi sett at det har vært liten interesse i å delta i fisket etter makrellstørje fra denne flåten. Noe av bakgrunnen for dette kan være at linefartøy i større grad enn ringnotfartøyene fisker etter andre arter på det tidspunktet da fisket etter makrellstørje pågår. Fiskeridirektoratet mener imidlertid at det vil være en fordel at mer enn et fartøy får delta i det norske fisket etter makrellstørje. Fiske med to fartøy vil blant annet kunne bidra til en bedre kartlegging av makrellstørjens utbredelsesområde.

Forutsatt at det er i overenstemmelse med ICCAT-reguleringen for 2018 legger Fiskeridirektøren til grunn følgende ved reguleringen av fisket etter makrellstørje i 2018:

a) Fartøy over 15 meter

ICCAT stiller en rekke krav til rapportering av fangst i størjefiske, blant annet krav til posisjonsrapportering og elektronisk fangstdagbok. Etersom fartøy over 15 meter allerede er pålagt elektronisk rapportering og posisjonsrapportering, ble fisket i 2017 forbeholdt disse.

Fiskeridirektøren foreslår at det også i 2018 settes krav til at fartøy som skal delta skal være større enn 15 meter.

b) Makrellstørjenot

I den tiden norske fartøy drev et større fiske etter makrellstørje ble det tatt i bruk et eget redskap, såkalt størjenot, ved målrettet fiske etter størje. Fordelen med størjenot er at dette gir et renere fiske med mindre bifangst, slik at fartøyet vil kunne fiske i områder med makrellforekomster. Bruk av størjenot vil trolig også øke kvaliteten og dermed verdiskapningen. En bør sikre seg at makrellstørjenoten er utformet på en slik måte at makrellstørjen ikke henger seg fast i den.

Fiskeridirektøren foreslår at ringnotfartøy kun kan fiske makrellstørje med størjenot.

c) Påmelding og utvelgelse av fartøy

Fisket etter makrellstørje i våre farvann må gjennomføres med svært begrenset innsats. For 2018 foreslås det at utvelgelsen av fartøy skjer ved loddtrekning slik som i 2017. For å kunne ta del i loddtrekningen foreslås det at det er et krav at fartøyet, i tillegg til å være egnet, bemannet og utrustet til fiske etter makrellstørje, også må legge frem en plan for håndtering og levering av fangst som sikrer at kvaliteten ivaretas. Videre må fartøyet ha tilstrekkelig plass om bord til å ha med observatør fra ICCATs regionale observatørordning og fra Havforskningsinstituttet, og fartøy som fisker med not må, som nevnt over, ha en størjenot som på best mulig måte ivaretar kvaliteten på makrellstørjen.

Når det gjelder planen for å gjennomføre og levere fangst, vil det her være naturlig å kreve at det redegjøres for hvordan kvaliteten på makrellstørje søkes ivaretatt, både i forbindelse med fisket, om bord, ved landing og ved videresalg. Fisket etter makrellstørje skiller seg fra andre fiskeri i den forstand at makrellstørjen kan ha en kroppstemperatur som er ca. 6 - 7 grader over omgivelsestemperaturen, blant annet på grunn av den mørke, oksygenrike muskulaturen. I tillegg øker makrellstørjens temperatur i stressituasjoner. Det er derfor viktig med nedkjøling/ nedfrysing for å unngå forråtnelse av kjøttet. Da makrellstørjen kan veie fra 50 – 400 kilo er det nødvendig å ha spesialutstyr om bord for å sikre nedkjøling. I tillegg må det i størst mulig grad unngås at makrellstørjen utsettes for trykk og slag, da dette kan forringe kvaliteten. Det er derfor viktig at makrellstørjen kan tas om bord på en mest mulig skånsom måte. Riktig behandling av makrellstørjen vil bidra til høyere pris per kilo for fangsten. Det finnes eksempler på makrellstørje av dårlig kvalitet der kiloprisen har vært rundt 10 kroner kiloet, mens god kvalitet kan oppnå flere hundre kroner per kilo.

Som følge av at fartøy som tildeles tillatelse til å fiske etter makrellstørje i norske farvann kun får denne tillatelsen for ett år av gangen, er det svært viktig at fartøyene har et sterkt fokus på kvalitet. Pr. i dag er det norske markedet ikke stort nok til å ta i mot hele den norske kvoten av makrellstørje, og fartøyene er derfor avhengige av markeder utenfor våre landegrenser, deriblant Japan. På det japanske markedet er kravet til kvalitet svært høyt, og dersom markedet skal holdes åpent for makrellstørje fra Norge fra år til år, er det viktig at fartøyene sørger for best mulig kvalitet. På den måten vil makrellstørje fra Norge ha et godt rykte, og fartøyet som begynner å fiske det påfølgende året må ikke begynne på null når det gjelder å bygge opp markedsandeler.

Forutberegnelighet vil være en viktig faktor for å bidra til å sikre en stabilt god kvalitet makrellstørje fisket i Norge. En ordning med loddtrekning og rulleringsordning tilsvarende den som i dag finnes for blant annet fiske etter brosme, lange og blålange i Islands økonomiske sone og for fiske etter torsk i NAFO-området kan bidra til denne forutberegneligheten. Det bør i tillegg vurderes om det skal settes en frist for tilbakemelding for om fartøyet/fartøyene som står for tur på listen velger å delta i fisket eller ikke. Dersom kvoten øker eller reduseres vil det også være aktuelt å justere antall fartøy som får delta i fisket opp eller ned. I første omgang vil det være mest aktuelt å innføre en slik rulleringsordning for fartøy med adgang til å delta i fisket med ringnot.

Fiskeridirektøren ber om reguleringsmøtets innspill til om det skal innføres en rulleringsordning tilsvarende den som i dag finnes for blant annet fiske etter brosme, lange og blålange i Islands økonomiske sone og for fiske etter torsk i NAFO-området i fisket etter makrellstørje.

Et annet alternativ som kan være aktuelt for å sikre forutberegnelighet er at fartøy tildeles adgang til å delta i fisket etter makrellstørje for mer enn ett år av gangen. Som følge av at den norske andelen av totalkvoten på makrellstørje er så lav, ser Fiskeridirektøren ikke for seg at dette er et alternativ som er aktuelt på nåværende tidspunkt, all den tid det vil ta svært lang tid før andre påmeldte fartøy da får mulighet til å delta i fisket.

d) Observatørordning

Ringnotfartøy som fisker makrellstørje må ha observatør fra ICCATs regionale observatørprogram om bord 100 % av tiden. Fartøyet må selv bære disse kostnadene, og før observatør tildeles må alle kostnader være betalt. I 2017 omfattet kostnadene et fast beløp på € 7 500 + € 4 400, og i tillegg et døgnhonorar på € 230. For fartøy som tidligere hadde deltatt i fisket og hatt observatør fra ICCAT om bord, var inngangsbeløpet redusert til € 3 300. Videre måtte fartøyet ha egen lugar disponibel til observatøren.

ICCATs regelverk om regionale observatørordning for makrellstørje krever at det skrives en kontrakt (Memorandum of Understanding – MOU) mellom selskapet som leverer observatøren og fartøyet. Kontrakten finnes her:

http://www.iccat.int/Documents/Comply/ROPBFTMOU_2016_EN.pdf

Ved å signere kontrakten forplikter fartøyet seg til å ta imot observatør uten hensyn til kjønn, religion og alder. Videre plikter fartøyet å sørge for lugar, mat og sanitære forhold tilsvarende offiserenes, samt tilgang til en rekke dokumenter, satelittnavigasjonssystem, radar, elektronisk kommunikasjonsutstyr, tilstrekkelig med plass på broen om bord slik at observatøren kan utføre oppgavene sine m.m. Det er også krav om at observatøren må være dekket av forsikringen om bord.

Ytterligere informasjon om den regionale observatørordningen i ICCAT finnes her:

<http://www.iccat.int/en/ROPbft.htm>

ICCATs forvaltningsplan for makrellstørje artikkel 88 medfører at 20 % av fartøy som fisker med line skal ha observatør om bord. Med kun ett eller to fartøy vil en fra norsk side legge til grunn at disse fartøyene må ha observatør om bord i minst 20 % av tiden fisket etter makrellstørje pågår. Observatøren på fartøy som fisker med line skal være en nasjonal observatør. I 2015 ble det brukt observatør fra Sjøtjenesten, og det ble lagt til grunn at kostnadene ville beløpe seg til kr. 2700 per døgn, med tillegg for reiseutgifter, og eventuelt for administrativ forpleining (kr. 520 per døgn) og ubekvem innkvartering (kr. 387 per døgn). Det legges til grunn at disse kostnadene vil kunne være noe høyere i 2018.

f) Prøver/Havforskningsinstituttet

Fiskeridirektøren foreslår også å videreføre ordningen med at fartøyet kan pålegges å ha forskere fra Havforskningsinstituttet om bord for prøvetaking av fangst, slik at fartøy som vil delta må ha tilstrekkelig plass om bord til forsker fra Havforskningsinstituttet. Prøvetaking som nevnt vil kunne bidra til økt kunnskap om arten, og således sikre at den forvaltes på best mulig måte. Det foreslås også at fartøyet kan pålegges å ta prøver på vegne av Havforskningsinstituttet.

6.4 HAVNEANLØP OG LANDING

Fiskeridirektoratet vil fortløpende vurdere fullkontroll av landinger av makrellstørje i 2018. Alle fartøy som får fangst av makrellstørje må derfor straks varsle Fiskeridirektoratets FMC om fangsten. Dette gjelder også for fartøy som får bifangst. Videre må fartøyet senest fire timer før landing varsle om i hvilken havn størjefangsten skal landes.

Det følger videre av ICCATs forvaltningsplan at all fangst av makrellstørje skal landes i utpekte havner.

Kravet om landing i utpekt havn gjelder både fangst og bifangst. Fiskeridirektoratet kan peke ut flere havner i Norge dersom det er behov for dette. For at en norsk havn skal pekes ut, er det imidlertid nødvendig at havnen er lett tilgjengelig for inspektører fra Fiskeridirektoratet, og at disse kan gjennomføre kontroll av landinger der.

Videre foreslås det å videreføre muligheten til å lande størje i utenlandske havner, under forutsetning av at dette er havner utpekt i ICCAT. Dersom fartøy skal lande i slik havn, må det sende forhåndsmelding om havneanløp i samsvar med kravet i ICCAT.

Oversikt over alle utpekte havner i ICCAT finnes her:

<http://www.iccat.int/en/Ports.asp>

6.5 BIFANGST

I reguleringen av forsøksfisket etter makrellstørje i 2017 er det foreslått at en relativ stor andel av kvoten avsettes til uunngåelig bifangst. Fiskeridirektøren legger til grunn at en størrelsen på avsetningen videreføres i 2018.

På reguleringsmøtet i november 2016 ble det fra flere hold gitt uttrykk for at fartøy som får slik bifangst bør få beholde hele verdien. Dersom størsteparten av fangstverdien ved bifangst av makrellstørje blir inndratt, vil dette kunne lede til at død og døende størje ikke blir ilandført.

Fiskeridirektøren viser til at det er forbudt å fiske makrellstørje for andre fartøy enn de som får adgang til å delta i forsøksfisket i 2018. Det følger av utøvelsesforskriften § 48 følger at levedyktig bifangst skal sette ut igjen, mens død eller døende makrellstørje skal ilandføres. Avsetningen til bifangst er gjort for å ha dekning for uunngåelig bifangst. Den åpner ikke for et lovlig bifangstfiske. Konsekvensen av dette er at verdien skal inndras etter forskrift 12. mars 2010 nr. 390 om inndraging av fangst og bruk av inndregne midlar (inndragingsforskriften). Ved pålagt ilandføring åpnes det for vederlag for omkostninger etter inndragingsforskriften § 3. Slikt vederlag er satt til 20 % av verdien av den ulovlige fangsten.

6.6 ICCAT FANGSTDOKUMENTER

Ved fangst av makrellstørje skal ICCAT fangstdokument fylles ut, og det er utviklet en egen elektronisk portal for utstedelse av slike fangstdokumenter. De ulike handelsledd fra fisker til eventuell eksportør vil kunne få tilgang til portalen, slik at de kan logge seg inn og registrere

opplysningene elektronisk. Fiskeridirektoratet kan også bistå med dette. Videre må dokumentet godkjennes av direktoratet for å være gyldig. Omsetning uten gyldig fangstdokument er ikke tillatt, jf. forskrift 20. mars 2009 nr. 332 om fangstdokumentasjon for makrellstørje, storøyet tunfisk og sverdfisk. Kravet om fangstsertifikat gjelder også for bifangst.

6.6 FORBUD MOT OMLASTING

I henhold til forvaltningsplanen i ICCAT er det forbudt å drive omlasting av makrellstørje til havs.

6.7 SPORTS- OG REKREASJONSFISKE

Etter gjeldende forskrift er sports- og rekreasjonsfiske etter makrellstørje forbudt. Flere aktører har nå vist interesse for et slikt fiske. I en del land utøves fritidsfiske som en viktig del av det kommersielle fisket etter makrellstørje. Her må det imidlertid understrekes at ICCATs forvaltningsplan for makrellstørje⁴ stiller strenge krav til slikt fiske. Blant annet kreves at hvert fartøy som skal delta må ha særskilt tillatelse fra nasjonale myndigheter, at fartøyene i størst mulig utstrekning skal slippe ut igjen levedyktig størje, at fartøy i utgangspunktet ikke kan lande mer enn en størje per dag, og at størje tatt i disse fiskeriene ikke kan omsettes, men skal trekkes fra kvoten.

Når det gjelder sports- og rekreasjonsfiske etter makrellstørje må det vurderes om hensynet i lov 19. juni 2009 nr. 97 om dyrevelferd er tilstrekkelig ivaretatt før et slikt fiske eventuelt innføres.

Fiskeridirektøren ønsker innspill fra reguleringsmøtet på om det skal åpnes for et begrenset sports- og rekreasjonsfiske etter makrellstørje dersom det er rom for dette.

Fiskeridirektøren ønsker også innspill fra reguleringsmøtet på hvordan et eventuelt sports- og rekreasjonsfiske etter makrellstørje skal reguleres.

6.8 LEVENDELAGRING

ICCATs forvaltningsplan for makrellstørje omhandler ikke levedelagring spesifikt, men stiller en rekke krav til «farming». Med «farming» menes de tilfeller der målet er å sette makrellstørjen i merd for å «fete» den opp (øke dens totale biomasse). Dette er noe som særlig skjer i Middelhavet der makrellstørjen er mindre enn den makrellstørjen som svømmer utenfor vår kyst. Det er sannsynlig at deler av regelverket som omfatter farming kan få anvendelse for levedelagring. Det vil da medføre et svært omfattende regelverk, og vil også innebære at det trolig vil måtte stilles en del krav til hvordan levedelagring skal foregå. Pr. i dag foreligger det lite eller ingen kunnskap om levedelagring av makrellstørje i våre farvann. Det innebærer at det er nødvendig med en grundig utredning der blant annet følgende spørsmål må diskuteres:

- hvor stor merden må være - både dybde og omkrets-,

⁴ <http://www.iccat.int/Documents/Recs/compendiopdf-e/2014-04-e.pdf> - om sports- og rekreasjonsfiske i punktene 30 til 34

- hvilken type merd må til for å hindre at makrellstørjen bryter gjennom den og rømmer
- hvor lenge makrellstørjen kan gå uten mat,
- hvor lenge makrellstørjen skal oppbevares i merd
- hvilke eventuelle konsekvenser vil levendelagring av makrellstørje ha rent dyrevelferdsmessig.

Det er ikke aktuelt å ta opp spørsmål knyttet til mulighet for å levendelagre makrellstørje i ICCAT før vi kan fremlegge en grundig redegjørelse i tilknytning til eventuelle forslag til endring av den nåværende reguleringen.

6.9 REGULERINGEN AV FISKET I 2018

Som nevnt avholdes årsmøtet i ICCAT avholdes 14. - 22. november 2017, og er dermed etter høstens reguleringsmøte.

Fiskeridirektøren legger til grunn at fisket etter makrellstørje i 2018 reguleres i samsvar med ICCATs vedtak.