



4.10 SEI I NORDSJØEN OG SKAGERAK I 2017

4.10.1 FISKET I 2016

Oversikt over kvoter og fangst fordelt på de ulike fartøygruppene i fisket etter sei sør for 62°N i 2016 er gjengitt i tabell 1. Tabellen viser at det ble fisket nær 1 971 tonn under totalkvoten i 2016, tilsvarende en kvoteutnyttelse på 94 %. Norge og EU er i den bilaterale avtalen enige om en kvotefleksibilitetsordning på inntil 10 %, så de 1 971 tonnene tas med inn i 2017.

Tabell 1: Gruppekvoter og fangst og førstehandsverdi i fisket etter sei sør for 62°N i 2016

Fartøygrupper	Kvote (tonn)	Fangst (tonn)	Rest (tonn)	Utnyttelse (%)	Verdi (1000 kr)
Trål totalt	20 022	24 667	-4 645	123 %	276 838
Torsketrål ¹	10 966	11 927	-961	109 %	153 639
Seitrål	2 854	5 270	-2 416	185 %	49 926
Avgrenset nordsjøtrål	1 426	2 838	-1 412	199 %	30 106
Pelagisk-/nordsjøtrål	4 776	4 632	144	97 %	42 933
Bifangst pelagisk-/nordsjøtrål ²	100	100	0	100 %	234
Not	5 500	2 342	3 158	43 %	10 852
Konvensjonelle totalt	8 000	4 501	3 499	56 %	48 695
Konvensjonelle havfiskefartøy		1 121			14 273
Andre konvensjonelle fartøy		3 303			34 422
Forskning og undervisning	10	2	8	16 %	18
Annet (inkl. agn og fritidsfiske)		49			115
Totalt	33 532	31 561	1 971	94 %	662 051

Kilde: Landings- og sluttседdelregisteret og Konesjons- og deltakerregisteret i Fiskeridirektoratet per 15. februar 2017

¹ Enkelte torsketrålere har strukturkvoter fra seitrålgruppen og følgelig skal noe av kvantumet fra torsketrålerne belastes seitrålernes gruppekvote. Dette er hensyntatt i tabellen ovenfor, men blir ikke utført i Fiskeridirektorats ukestatistikk.

² Det foreligger ikke bifangstestimat for 2015, men det legges til grunn at hele bifangstavsetningen ble tatt.

4.10.2 KVOTER OG UTVIKLINGEN I FISKET I 2017

Norge og EU ble i kvoteforhandlingene for 2017 enige om en TAC på 100 287 tonn i ICES statistikkområde 4 og 3.a., inkludert et kvotetillegg på 4,1 % som følge av en forventet reduksjon i utkast fra EU's seiflåte sett hen til at ilandføringsplikt er delvis implementert for denne flåtegruppen i EU.

Norges andel på 52 % i Nordsjøen og Skagerrak gav dermed en kvote på 52 149 tonn sei for 2017. I tillegg byttet Norge til seg 250 sei fra EU, mens vi byttet bort 880 tonn til Sverige, som gir en netto kvote på 51 519 tonn. Av dette er 10 tonn avsatt til forsknings- og undervisningskvoter.

De 1 971 tonnene som ble overført fra 2016 kommer i tillegg til nevnt kvoten over. Dette kvantum er ikke oppgitt i forskrift, men hensyntas i oppfølgingen av fisket.

I tillegg til dette ble det klart at norske fartøy kan fiske inntil 510 tonn sei i EU-sonen i ICES statistikkområde 6.a. nord for 56°30' N. Dette er ikke fordelt mellom fartøygruppene. Den 27. mars var den norske kvoten på 510 tonn sei i ICES-statistikkområde 6.a. beregnet oppfisket. Fisket ble stoppet samme dag.

Tabell 2: Gruppekvoter, fangst og førstehåndsverdi i fisket etter sei sør for 62°N i 2017

Fartøygrupper	Forskriftskvoter (tonn)	Justerte gruppekvoter (tonn)	Fangst (tonn)	Rest (tonn)	Utnyttelse (%)	Verdi (1000 kr)
Trål totalt	38 009	39 880	27 301	12 579	68 %	182 314
Torsketrål ¹	24 097	25 535	22 404	3 131	88 %	146 672
Seitrål ¹	6 272	6 646	3 175	3 471	48 %	20 787
Avgrenset nordsjøtrål	1 758	1 794	981	813	55 %	9 103
Pelagisk-/nordsjøtrål	5 883	5 905	641	5 264	11 %	4 976
Bifangst pelagisk-/nordsjøtrål ²		100	100	0	100 %	776
Not	5 500	5 500	2 382	3 118	43 %	10 518
Konvensjonelle totalt	8 000	8 000	2 962	5 038	37 %	29 050
Konvensjonelle havfiskefartøy			1 347			14 091
Andre konvensjonelle fartøy			1 615			14 959
Forskning og undervisning	10	10	7	3	70 %	78
Annet (inkl. agn og fritidsfiske)			11	-11		75
Totalt	51 519	53 490	32 663	20 827	61 %	222 035

Kilde: Landings- og sluttседdelregisteret og Konesjons- og deltakerregisteret i Fiskeridirektoratet per 31. mai 2017

¹ Enkelte torsketrålere har strukturkvoter fra seitrålgruppen og følgelig skal noe av kvantumet fra torsketrålerne belastes seitrålernes gruppekvote. Dette er hensyntatt i tabellen ovenfor, men blir ikke utført i Fiskeridirektorats ukestatistikk.

² Det foreligger ikke bifangstestimat for 2016, men det legges til grunn at hele bifangstavsetningen ble tatt.

Notfisket avvikles som et fritt fiske innenfor gruppekvoten på 5 500 tonn, og per 31. mai er om lag 43 % av gruppekvoten oppfisket.

Fartøy som fisker med konvensjonelle redskap ble fra årets start regulert med en maksimalkvote på 800 tonn. Gruppen har per 31. mai fisket 37 % av gruppekvoten på 8 000 tonn.

Fartøy med torsketråltillatelse er regulert med maksimalkvoter. For fartøy med torsketråltillatelse som er registrert som fabrikktrålere ble maksimalkvoten satt til 1 260 tonn ved årets start. For øvrige torsketrålere ble maksimalkvoten satt til 900 tonn. Per 31. mai i år har torsketrålerne fisket drøyt 24 400 tonn, noe som tilsvarer en kvoteutnyttelse på 88 %.

Fartøy med seitråltillatelse er i likhet med torsketrålerne regulert med maksimalkvoter, disse er på 550 tonn pr. kvotefaktor. Gruppen har fisket nesten 3 200 tonn per 31. mai, en utnyttelsesgrad på 48 %.

Fartøy med nordsjøtråltillatelse, pelagisk tråltillatelse og avgrenset nordsjøtråltillatelse har siden 2011 blitt regulert innenfor en samlet gruppekvote.

Gruppekvoten fordeles med 77 % til fartøy med pelagisk tråltillatelse og nordsjøtråltillatelse og 23 % til fartøy med avgrenset nordsjøtråltillatelse. Fartøy med avgrenset nordsjøtråltillatelse, som har fisket mer enn 325 tonn i ett av årene 2006, 2007 eller 2008, har en kvotefaktor på 1. Andre fartøy med avgrenset nordsjøtråltillatelse har en kvotefaktor på 0,5.

Fartøy med pelagisk tråltillatelse, nordsjøtråltillatelse og fartøy med avgrenset nordsjøtråltillatelse med kvotefaktor 1 kan maksimalt fiske og lande inntil 400 tonn. Andre fartøy med avgrenset nordsjøtråltillatelse kan dermed maksimalt fiske og lande inntil 200 tonn. Fartøy med pelagisk- eller nordsjøtråltillatelse har fisket 641 tonn av kvoten på 5 905 tonn, en utnyttelsesgrad på bare 11 %. Gruppen starter normalt ikke fisket for fullt før i mai/juni.

4.10.2.1 Fartøy med avgrenset nordsjøtråltillatelse

Som følge av endret driftsmønster har det blitt et stort press på gruppekvoten for fartøy med avgrenset nordsjøtråltillatelse. Dette har ført til at gruppekvoten har blitt overfisket de siste årene. I 2016 ble gruppekvoten beregnet oppfisket allerede 8. april. Frem til og med 2016 har det i samråd med næringen vært mulig å overføre gjenstående kvanta fra gruppen pelagisk-/nordsjøtrål, men da denne gruppekvoten også ser ut til å utnyttes fullt ut er en slik overføring ikke lenger tilrådelig. Det har derfor vært sentralt å fastsette en regulering som sikrer et jevnere uttak for denne gruppen slik at en tidlig stopp i fisket unngås.

Etter innspill fra næringen besluttet Fiskeridirektoratet den 19. januar 2017 å avvikle et direkte fiske og innføre en bifangstregulering for fartøy med avgrenset nordsjøtråltillatelse. En forutsetning for reguleringen var at det kunne bli gjort endringer på kort sikt dersom fisketakten ikke ble tilstrekkelig redusert. Fartøyene er som før underlagt maksimalkvoter, men det ble lagt til en begrensning på maksimalt 30 % sei i det enkelte hal og ved landing.

Den 10. mars fant Fiskeridirektoratet at det var grunnlag for å øke tillatt bifangst fra 30 % til 40 %. Dette var *mulig* da det ble beregnet at gruppen omtrent ville ta gruppekvoten med en prosent på 40 %, og *ønskelig* da mange fartøy fant det problematisk å drive et hensiktsmessig fiske med bare 30 % sei; mange fartøy hadde landinger med for høy innblanding av sei.

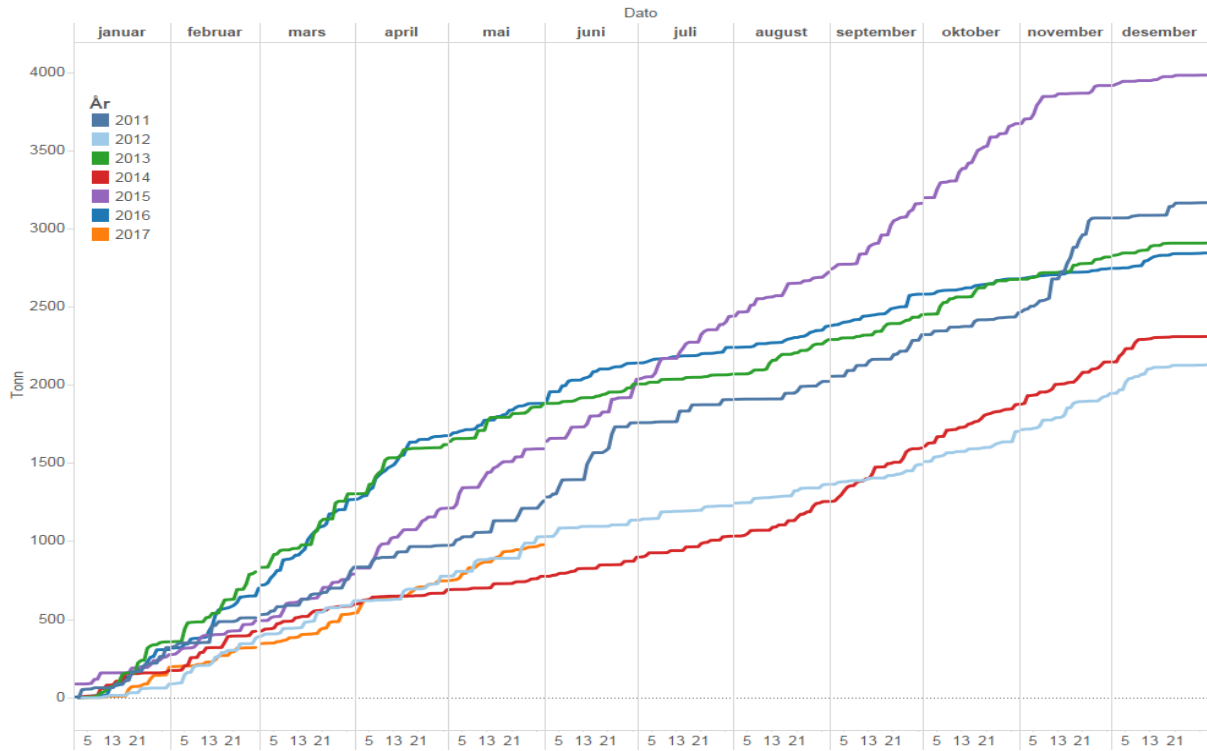
Fiskeridirektoratet studerte den 31. mai årets landings- og sluttседler fra fartøy med avgrenset nordsjøtråltillatelse med fangster på over ett tonn sei. Disse sedlene står for 88 % av alle landinger av sei utført av den aktuelle fartøygruppen. 48 % av sedlene inneholder over 30 % sei, mens 20 % inneholder mer enn 40 % sei. Av sedlene som inneholder mer enn 40 % sei er det landet i snitt 2,37 tonn sei mer enn det som tillates, totalt 59,2 tonn. Dette utgjør i snitt 22 % av seien i disse landingene, og 6 % av all seien landet av fartøy med avgrenset nordsjøtrål i 2017.

Figur 1 viser årlig utvikling av fisket for avgrenset nordsjøtrål siden 2011. Landinger i 2017 per 31. mai er blant de aller laveste i tidsserien, så det kan se ut som om bifangstregimet har hatt ønsket effekt.

På grunn av en ny type regulering, i tillegg til store variasjoner gjennom år, er det stor usikkerhet i hvordan utviklingen av fisket vil forløpe seg fremover. Dersom det viser seg at fartøy med avgrenset nordsjøtråltillatelse fisker kvoten sin før årsslutt vil Fiskeridirektoratet vurdere om det skal overføres et mindre kvantum fra andre grupper med gjenstående kvote.

Gjeldende bifangstregulering vil bli evaluert før reguleringen for 2018 fastsettes.

Figur 1: Kumulativ fangst av sei landet av fartøy med avgrenset nordsjøtråltillatelse 2011 - 2017



Kilde: Fiskeridirektoratets landings- og sluttseddelregister, og fartøy- og deltakerregister per 31. mai 2017